

ThoHestia Formations SA

Former  
Eduquer  
Sensibiliser

# Livret d'accueil

2022

Tu me dis, j'oublie.  
Tu m'enseignes, je me souviens.  
Tu m'impliques, j'apprends.

Benjamin Franklin

3 rue des loubières 03110 Espinasse Vozelle

## Table des matières

Historique et présentation .....	2
Les domaines de formation .....	3
La situation géographique .....	3
Informations sur la formation .....	4
Droits et devoirs du stagiaire.....	4
Règles de sécurité.....	4
Règlement intérieur de l'organisme de formation ThotHestia Formations SA .....	5
I – Préambule .....	5
II - Dispositions générales.....	5
III – Champ d'application.....	5
1 – Personnes concernées .....	5
2 – Lieu de la formation .....	5
IV – Hygiène et sécurité.....	6
1 – Règles générales .....	6
2 – Boissons alcoolisées.....	6
3 – Interdiction de fumer .....	6
4 – Lieux de restauration.....	6
5 – Consignes d'incendie .....	6
6 – Accident.....	6
7 – Discrimination.....	7
8 - Responsabilité de l'organisme en cas de vol ou de dommages aux biens personnels des stagiaires .....	7
V – Discipline .....	8
1 – Tenue et comportement .....	8
2 – Horaires .....	8
3 – Accès aux locaux de formation.....	8
4 – Usage du matériel .....	8
5 – Enregistrements.....	9
6 - Documentation pédagogique .....	9
7 - Sanctions et procédures disciplinaires .....	9
VI – Communication .....	<b>Erreur ! Signet non défini.</b>
1 – Données personnelles.....	<b>Erreur ! Signet non défini.</b>
2 - Communication et date d'entrée en vigueur .....	<b>Erreur ! Signet non défini.</b>

## Historique et présentation

ThotHestia Formations est un centre de formation basé dans l'Allier. Créé en 2019, il est issu de l'association les Compagnons de ThotHestia, héritier d'un travail et d'une recherche bien antérieure.

Nos thèmes de formations s'articulent autour d'un axe simple : Construire, habiter et vivre autrement.

La démarche pour s'approprier une habitation doit passer par plusieurs analyses : l'environnement, la conception, les matériaux, la construction et l'exploitation. Il faut donc penser tant à l'impact environnemental qu'à ses effets temporels lorsque l'on construit une maison.

Le domaine de la construction change, sous la pression de la nécessité environnementale et des utilisateurs qui souhaitent vivre plus sainement, en respect avec leur environnement. Les normes techniques évoluent aussi, une évolution est nécessaire : utiliser ou redécouvrir des matériaux éclipsés pendant de nombreuses années par le béton et le ciment, favoriser des matériaux végétaux ou d'origine animale face aux produits plus nocifs pour la santé et au bilan carbone catastrophique.

La prise en compte des solutions biosourcées est nécessaire à différents stades d'un projet de construction et cela, tout particulièrement en amont.

- **de porter une ambition environnementale** pour répondre à la demande sociétale qui augmente et de rechercher en parallèle les marges d'optimisation du projet en termes de coût de construction et d'exploitation-maintenance, dès la programmation
- **de réfléchir à des solutions d'ensemble**, reproductibles (et pas seulement aux matériaux), portant par exemple, sur la préfabrication des parois, les délais de chantier, le besoin réduit en système de climatisation, les solutions optimisées ou réalisables par un maçon traditionnel.
- **d'intégrer les biosourcés dès la conception des bâtiments**, afin d'anticiper les difficultés éventuelles des bureaux de contrôle – frein qui se lève avec le développement des DTU et des règles professionnelles – et de maîtriser le coût global de la construction, en particulier en choisissant le mix associant solutions biosourcées / classiques adapté au projet.

L'organisme de formation est adhérent du groupement solidaire AYNY.

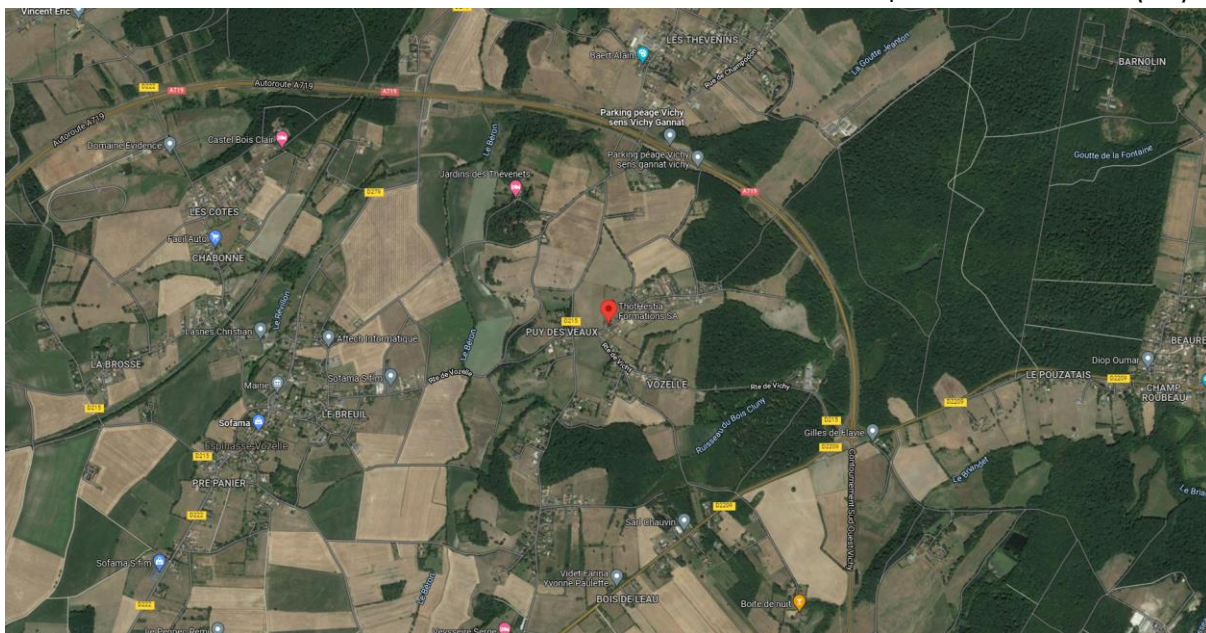
## Les domaines de formation

Nos principaux domaines de formation sont :

- **les formations techniques et empiriques** sur la construction avec les matériaux biosourcés. Elles couvrent les besoins allant de la mise en œuvre à la commercialisation du produit.
- **les formations théoriques et de réflexion** afin de comprendre les enjeux environnementaux, le positionnement de l'homme et sa capacité à mettre en œuvre des modifications qui lui sont bénéfiques, mais aussi à connaître les évolutions réglementaires à venir.
- **Les formations bien-être** pour découvrir des solutions alternatives et complémentaires à la médecine conventionnelle pour améliorer sa santé et sa prise en charge préventive.
- **Les formations jardins** pour développer un autre mode de consommation avec la gestion et l'utilisation des ressources que nous offre la nature si on veut bien lui prêter attention et soins.

## La situation géographique

ThotHestia Formations SA est situé 3 rue des loubières à Espinasse Vozelle (03)



## Informations sur la formation

Le centre de formation est ouvert du lundi au vendredi de 8h30 à 18h, vos horaires de présence vous sont donnés en amont de votre entrée en formation.

Une pause déjeuner d'une heure sera prévue pour le repas de midi, d'autres pauses seront aménagées dans la journée.

Pendant les heures formation, les téléphones portables doivent être coupés, sauf accord express du formateur.

Les stagiaires ont la possibilité de manger sur place, diverses installations étant mises à disposition dans une cuisine aménagée (réfrigérateur, micro-ondes, cafetière, bouilloire,...)

En cas d'absence ou de retard vous devez avertir le centre de formation.

La formation aura lieu dans notre salle de formation (maximum 18 personnes) équipée Wifi pour les PC portables mis à disposition par l'organisme, ou dans une structure externe adaptée aux besoins pédagogiques.

Toutes les installations sont accessibles aux personnes à mobilité réduite.

## Droits et devoirs du stagiaire

Le stagiaire doit prendre connaissance du règlement intérieur et s'y conformer. Un exemplaire se trouve dans ce livret, un autre vous sera remis à l'entrée en formation et vous le rendrez signé.

Chaque stagiaire est tenu au respect de la discrétion professionnelle à l'intérieur et à l'extérieur de l'établissement.

Chaque stagiaire se doit de respecter les règles d'hygiène et de civilité.

Chaque stagiaire se doit de respecter le matériel qui lui est confié ou qui est mis à sa disposition dans les locaux

## Règles de sécurité

Chaque stagiaire doit veiller à sa sécurité personnelle et à celle des autres en respectant les consignes données dans le règlement intérieur et sur les affichages réglementaires apposés dans l'établissement.

## Règlement intérieur de l'organisme de formation ThotHestia Formations SA

### I – Préambule

Le présent **Règlement Intérieur** a vocation à préciser certaines dispositions s'appliquant à tous les inscrits et participants aux différents stages organisés par ThotHestia Formations SA dans le but de permettre un fonctionnement régulier des formations proposées.

Définitions :

ThotHestia Formations SA sera dénommée ci-après "organisme de formation".

Les personnes suivant le stage seront dénommées ci-après "stagiaires".

Le directeur de la formation à ThotHestia Formations SA sera ci-après dénommé "le responsable de l'organisme de formation".

### II - Dispositions générales

Conformément aux articles L 6352-3 et suivants et R 6352-1 et suivants du Code de travail, le présent Règlement Intérieur a pour objet de définir les règles générales et permanentes et de préciser la réglementation en matière d'hygiène et de sécurité ainsi que les règles relatives à la discipline, notamment les sanctions applicables aux stagiaires et les droits de ceux-ci en cas de sanction.

### III – Champ d'application

**1 – Personnes concernées** : Le présent règlement s'applique à tous les stagiaires inscrits à une session dispensée par l'organisme de formation et ce, pour toute la durée de la formation suivie. Chaque stagiaire est considéré comme ayant accepté les termes du présent règlement lorsqu'il suit une formation dispensée par l'organisme de formation et accepte que des mesures soient prises à son égard en cas d'inobservation de ce dernier.

**2 – Lieu de la formation** : La formation aura lieu soit dans les locaux de l'organisme de formation, soit dans des locaux extérieurs. Les dispositions du présent règlement sont applicables non seulement au sein des locaux de l'organisme de formation, mais également dans tout local ou espace accessoire à l'organisme.



## IV – Hygiène et sécurité

**1 – Règles générales** : Chaque stagiaire doit veiller à sa sécurité personnelle et à celle des autres en respectant les consignes générales et particulières de sécurité et d'hygiène en vigueur sur le lieu de formation.

Toutefois, conformément à l'article R.6352-1 du Code du travail, lorsque la formation se déroule dans une entreprise ou un établissement déjà doté d'un règlement intérieur, les mesures de santé et de sécurité applicables aux stagiaires sont celles de ce dernier règlement.

**2 – Boissons alcoolisées** : Il est interdit aux stagiaires de pénétrer ou de séjourner dans l'établissement en état d'ivresse ainsi que d'y introduire des boissons alcoolisées.

**3 – Interdiction de fumer** : En application du décret n° 2006 – 1386 du 15 novembre 2006 fixant les conditions d'application de l'interdiction de fumer dans les lieux affectés à un usage collectif, il est interdit de fumer dans les locaux de formation.

**4 – Lieux de restauration** : une salle de pause est à disposition des stagiaires incluant un réfrigérateur et une micro-onde. Sinon il est proposé aux stagiaires de prendre un repas dans un des restaurants de proximité, à leurs frais ou à ceux de leur employeur. Les personnes effectuent le déplacement sous leur propre responsabilité individuelle.

**5 – Consignes d'incendie** : Conformément aux articles R. 4227-28 et suivants du Code du travail, les consignes d'incendie et notamment un plan de localisation des extincteurs et des issues de secours sont affichés dans les locaux de formation de manière à être connus de tous les stagiaires. Les stagiaires sont tenus d'exécuter sans délai l'ordre d'évacuation donné par l'animateur du stage ou par un salarié de l'établissement. Les consignes, en vigueur dans l'établissement, à observer en cas de péril et spécialement d'incendie, doivent être scrupuleusement respectées.

**6 – Accident** : Tout accident ou incident survenu à l'occasion ou en cours de formation doit être immédiatement déclaré par le stagiaire accidenté ou les personnes témoins de l'accident, au responsable de l'organisme de formation. Conformément à l'article R. 6342-3 du Code du travail, l'accident survenu au stagiaire pendant qu'il se trouve sur le lieu de formation ou pendant qu'il s'y rend ou en revient, fait l'objet d'une déclaration par le

responsable de l'organisme de formation auprès de la caisse de sécurité sociale.

**7 – Discrimination** : Tout salarié, tout candidat à un emploi, à un stage ou à une période de formation en entreprise est protégé contre les discriminations au travail.

Selon les articles 225-1 et 225-4 du code pénal, un acte est considéré comme discriminatoire lorsqu'il est fondé sur l'un des critères suivants : l'origine, le sexe, la situation de famille, la grossesse, l'apparence physique, la particulière vulnérabilité résultant de la situation économique, apparente ou connue de son auteur, le patronyme, le lieu de résidence ou de la domiciliation bancaire, l'état de santé, la perte d'autonomie, le handicap, les caractéristiques génétiques, les mœurs, l'orientation sexuelle, l'identité de genre, l'âge, les opinions politiques, les activités syndicales, ou mutualistes, l'exercice d'un mandat électif local, la capacité à s'exprimer dans une langue autre que le français, l'appartenance ou la non-appartenance, vraie ou supposée, à une ethnie, une nation, une prétendue race ou une religion déterminée. Est considéré comme discriminatoire tout agissement lié à l'un des motifs mentionnés ci-dessus et tout agissement à connotation sexuelle, subis par une personne et ayant pour objet ou pour effet de porter atteinte à sa dignité ou de créer un environnement intimidant, hostile, dégradant, humiliant ou offensant, ou le fait d'enjoindre à quiconque d'adopter un comportement discriminatoire.

Un service d'accueil téléphonique (09 69 39 00 00) répond aux demandes d'information et de conseil sur les discriminations et sur les conditions de saisine du Défenseur des droits. Le cas échéant, il réoriente les appelants vers les autres organismes ou services compétents.

**8 – Accessibilité des formations aux personnes handicapées** : Selon l'article D5211-2 du Code du travail garantissant l'égalité des droits et des chances des personnes handicapées afin d'accéder à la formation, la qualification et à la validation des parcours de formation. Les locaux ont été pensés pour permettre l'accessibilité aux personnes handicapées et les bulletins d'inscription comportent les coordonnées du référent handicap de l'organisme de formation pour permettre d'identifier les besoins en adaptation des locaux ou de la formation. Les stagiaires peuvent aussi faire appel au référent en cours de formation si nécessaire.

**9 - Responsabilité de l'organisme en cas de vol ou de dommages aux biens personnels des stagiaires** : L'organisme de formation décline toute



responsabilité en cas de perte, vol ou détérioration des objets personnels de toute nature déposés par les stagiaires dans les locaux de formation.

## V – Discipline

**1 – Tenue et comportement** : Les stagiaires sont invités à se présenter au lieu de formation en tenue décente et à avoir un comportement correct à l'égard de toute personne présente dans l'organisme.

**2 – Horaires** : Les horaires de stage sont fixés par l'organisme de formation et portés à la connaissance des stagiaires par la convocation. Les stagiaires sont tenus de respecter ces horaires. L'organisme de formation se réserve, dans les limites imposées par des dispositions en vigueur, le droit de modifier les horaires de stage en fonction des nécessités de service.

Les stagiaires doivent se conformer aux modifications apportées par l'organisme de formation aux horaires d'organisation du stage. En cas d'absence ou de retard au stage, il est préférable pour le stagiaire d'en avertir l'organisme de formation. Par ailleurs, une fiche de présence doit être signée par le stagiaire au début de chaque demi-journée (matin et après-midi). L'employeur du stagiaire est informé des absences dans les meilleurs délais qui suivent la connaissance par l'organisme de formation.

**3 – Accès aux locaux de formation** : Les stagiaires ont accès à l'établissement exclusivement pour suivre le stage auquel ils sont inscrits. Ils ne peuvent y entrer ou y demeurer à d'autres fins, sauf autorisation de l'organisme de formation la direction. Il leur est interdit d'être accompagnés de personnes non inscrites au stage qu'ils suivent (membres de la famille, amis...), d'introduire dans l'établissement un animal, même de très petite taille, de causer du désordre et, d'une manière générale, de faire obstacle au bon déroulement du stage.

**4 – Usage du matériel** : Chaque stagiaire a l'obligation de conserver en bon état le matériel qui pourrait lui être confié en vue de sa formation. Les stagiaires sont tenus d'utiliser le matériel conformément à son objet. L'utilisation du matériel à d'autres fins, notamment personnelles est interdite, sauf pour le matériel mis à disposition à cet effet. A la fin du stage, le stagiaire est tenu de restituer tout matériel et document en sa possession appartenant à l'organisme de formation, sauf les documents pédagogiques distribués en cours de formation.

**5 – Enregistrements** : Il est formellement interdit, sauf dérogation expresse, d'enregistrer ou de filmer au sein de l'organisme de formation, et en, général dans le contexte de la formation.

**6 - Documentation pédagogique** : La documentation pédagogique de formation remise lors de la formation est protégée au titre des droits d'auteur et ne peut être réutilisée autrement que pour un strict usage personnel. Sont notamment interdits leur reproduction par quelque procédé que ce soit.

**7 - Sanctions et procédures disciplinaires** : Tout manquement du stagiaire à l'une des dispositions du présent Règlement Intérieur pourra faire l'objet d'une sanction ou d'une procédure disciplinaire régi par les articles R 6352-3 à R 6532-8 du code du travail reproduit à la suite.

Selon la gravité du manquement constaté, la sanction pourra consister:

- soit en un avertissement.
- soit en un rappel à l'ordre.
- soit en une mesure d'exclusion définitive.

Article R6352-3 : Constitue une sanction toute mesure, autre que les observations verbales, prise par le directeur de l'organisme de formation ou son représentant, à la suite d'un agissement du stagiaire considéré par lui. Comme fautif, que cette mesure soit de nature à affecter immédiatement ou non la présence de l'intéressé dans le stage ou à mettre en cause la continuité de la formation qu'il reçoit. Les amendes ou autres sanctions pécuniaires sont interdites.

Article R6352-4 : Aucune sanction ne peut être infligée au stagiaire sans que celui-ci ait été informé au préalable des griefs retenus contre lui.

Article R6352-5 : Lorsque le responsable de l'organisme de formation ou son représentant envisage de prendre une sanction qui a une incidence, immédiate ou non, sur la présence d'un stagiaire dans une formation, il est procédé comme suit :

1° Le responsable de l'organisme de formation ou son représentant convoque le stagiaire en lui indiquant l'objet de cette convocation. Celle-ci précise la date, l'heure et le lieu de l'entretien. Elle est écrite et est adressée par lettre recommandée ou remise à l'intéressé contre décharge.

2° Au cours de l'entretien, le stagiaire peut se faire assister par la personne de son choix, notamment le délégué de stage. La convocation mentionnée au 1° fait état de cette faculté.

3° Le responsable de l'organisme de formation ou son représentant indique le motif de la sanction envisagée et recueille les explications du stagiaire.

Article R6352-6 : La sanction ne peut intervenir moins d'un jour franc ni plus de quinze jours après l'entretien. Elle fait l'objet d'une décision écrite et motivée, notifiée au stagiaire par lettre recommandée ou remise contre décharge.

Article R6352-7 : Lorsque l'agissement a rendu indispensable une mesure conservatoire d'exclusion temporaire à effet immédiat, aucune sanction définitive, relative à cet agissement, ne peut être prise sans que la procédure prévue à l'article R. 6352-4 et, éventuellement, aux articles R. 6352-5 et R. 6352-6, ait été observée.

Article R6352-8 : Le responsable de l'organisme de formation informe de la sanction prise :

1° L'employeur, lorsque le stagiaire est un salarié bénéficiant d'une action de formation dans le cadre du plan de formation d'une entreprise.

2° L'employeur et l'organisme collecteur paritaire agréé qui a pris en charge les dépenses de la formation, lorsque le stagiaire est un salarié bénéficiant d'un congé individuel de formation.

3° L'organisme collecteur paritaire agréé qui a assuré le financement de l'action de formation dont a bénéficié le stagiaire.

## **VI - Représentation des stagiaires**

1 - Pour chacun des stages d'une durée supérieure à 500 heures, il est procédé simultanément à l'élection d'un délégué titulaire et d'un délégué suppléant en scrutin uninominal à deux tours. Tous les stagiaires sont électeurs et éligibles, sauf les détenus admis à participer à une action de formation professionnelle.

2 - Le responsable de l'organisme de formation organise le scrutin qui a lieu pendant les heures de formation, au plus tôt 20 heures, au plus tard 40 heures après le début du stage. Lorsque la représentation des stagiaires ne peut être assurée, il dresse un PV de carence qu'il transmet au préfet de région territorialement compétent.

3 - Les délégués sont élus pour la durée du stage. Leurs fonctions prennent fin lorsqu'ils cessent, pour quelque cause que ce soit de participer au stage. Si le délégué titulaire et le délégué suppléant ont cessé leurs fonctions avant la fin du stage, il est procédé à une nouvelle élection dans les conditions prévues aux articles R.6352-9 à R.6352-12.

4 - Les délégués font toute suggestion pour améliorer le déroulement des stages et les conditions de vie des stagiaires dans l'organisme de formation. Ils

présentent toutes les réclamations individuelles ou collectives relatives à ces matières, aux conditions d'hygiène et de sécurité et à l'application du règlement intérieur.

## VII – Communication

1 – **Données personnelles** : Conformément à la [loi « informatique et libertés » du 6 janvier 1978 modifiée](#), vous disposez d'un [droit d'accès](#) et [de rectification](#) aux informations qui vous concernent. Vous pouvez accéder aux informations vous concernant en vous adressant à l'organisme de formation. Vous pouvez également, pour des motifs légitimes, [vous opposer au traitement des données vous concernant](#). Pour en savoir plus, [consultez vos droits sur le site de la CNIL](#). Les données collectées le sont à l'usage exclusif de l'organisme de formation, des prescripteurs et financeurs.

2 - **Communication et date d'entrée en vigueur** : Le présent règlement est affiché dans les salles de formation et sur le site Internet de l'organisme de formation. Il est applicable dès l'entrée en formation, à la signature d'un exemplaire par les stagiaires.

Mise à jour 28/01/2022

